



# MONITOR LVC 3

LEERLINGGEGEVENS 1 OKTOBER 2006

Utrecht, 12 februari 2007

## **Inhoudsopgave.**

Inhoudsopgave.	Pag	2
1. Inleiding		3
2. Ontwikkeling totaal aantal leerlingen cluster 3		4
3. Ontwikkelingen ZML scholen		8
4. Ontwikkelingen LG – (MG) scholen		13
5. Ontwikkelingen LZK scholen		16
6. Ontwikkelingen epilepsiescholen		18
7. Diversen.		20
a. Inzet AWBZ		
b. Wachtlijsten		
c. LVS		
d. Kwaliteitsbeleid		
8. Enkele samenvattingen cluster 3		22

## 1. Inleiding.

In de periode oktober en november 2006 zijn alle cluster 3 scholen weer gevraagd en in de gelegenheid gesteld de jaarlijkse monitor gegevens aan te leveren.  
Het resultaat is samengevoegd in deze "Monitor LVC3 (leerling gegevens per 1 oktober 2006)".

Het totaal aantal leerlingen in cluster 3 is met ruim 2700 toegenomen (groei 8.6 %) tot bijna 34.500 lln. Deze groei is vooral waarneembaar in de ambulante begeleiding (ruim 40 %): Méér leerlingen met een cluster 3 indicatie verblijven gemiddeld iets langer in het regulier onderwijs.  
Op de cluster 3 scholen is het totaal aantal leerlingen met 1.6 % toegenomen.

Voor het eerst is waarneembaar, dat het aantal geïndiceerde ZML leerlingen in het regulier onderwijs méér is toegenomen dan het aantal ZML leerlingen in het (V)SO (500 leerlingen versus 400).  
Het aantal LZK leerlingen op de LZK scholen is met 6 % afgenomen, het aantal LZK leerlingen in het reguliere onderwijs is met 60 % toegenomen.

Op de ZML scholen neemt het totaal aantal leerlingen toe, vooral doordat het aantal MG leerlingen én aantal VSO leerlingen toeneemt. Het aantal leerlingen in het SO neemt af, leerlingen die enkele jaren in het regulier onderwijs hebben doorgebracht, stromen door naar het VSO – ZMLK onderwijs.

Deze trend is al enkele jaren waarneembaar.

De consequenties van deze ontwikkelingen zijn nu reeds voelbaar: Méér kinderen met méér en complexere hulpvragen stellen andere vragen aan de deskundigheid van het personeel, aan de eisen van huisvesting, materialen en leermiddelen.

Doordat meer "reguliere" SO-ZMLK leerlingen langer in het regulier onderwijs verblijven, is in de scholen sprake van aanmerkelijke verdichting van problematiek.

Ook de toename van het aantal VSO leerlingen in de ZML scholen vraagt om ingrijpende veranderingen, niet alleen op het gebied van huisvesting, maar zeker op het gebied van deskundigheid van personeel en vormen van arbeidstoeleiding.

Ook op de LG/MG scholen (mytyl- tytylscholen) is, naast een toename van het aantal (verbreed) toegelaten LZK leerlingen een aanmerkelijke groei van het aantal MG geïndiceerde leerlingen waarneembaar.

Ook de LG/MG scholen zullen zich moeten voorbereiden op een gestage wijziging van de samenstelling van hun leerling populatie.

De toename van het gebruik van de "Richtlijn inzet AWBZ middelen in het onderwijs" (in de vorm van PGB's of "Zorg in Natura") verloopt recht evenredig met de toename van het aantal MG leerlingen in de scholen. Op de zml scholen is 100 % (van 275 naar 525 aanvragen) meer gebruik gemaakt van de richtlijn, op LG/MG scholen 40%. (van 125 naar 175 aanvragen)

Alle scholen geven aan, dat het gebruik van "AWBZ middelen" voor deze MG leerlingen meer dan noodzakelijk is om het volgen van onderwijs enigszins mogelijk te maken.

Uitstroom.

Van de ZML leerlingen, die de school het afgelopen hebben verlaten vertrok bijna 20 % (zonder diploma ! ) naar enigerlei vorm van "Arbeid", terwijl ruim 20 % naar een andere wijze van dagbesteding uitstroomde.

Ruim 17 % van de LG leerlingen die een cluster 3 school verlieten vertrok naar enigerlei vorm van arbeid, 10 % ging naar een dagcentrum, bijna 30 % vertrok naar het regulier onderwijs. Overigens kwam 37 % van de nieuw ingeschreven LG/MG leerlingen uit het regulier onderwijs.

## 2. Ontwikkeling leerlingen aantallen cluster 3:

### Totaal aantal leerlingen op cluster 3 scholen:

1 oktober 2004: 24.797			
1 oktober 2005: 26.013	Groei 1 okt 04 – 1 okt 05:	1.200 lln	4,9 %
<b>1 oktober 2006: 26.420</b>	<b>Groei 1 okt 05 – 1 okt 06:</b>	<b>407 lln</b>	<b>1,6 %</b>

### Totaal aantal leerlingen Amb Begeleiding:

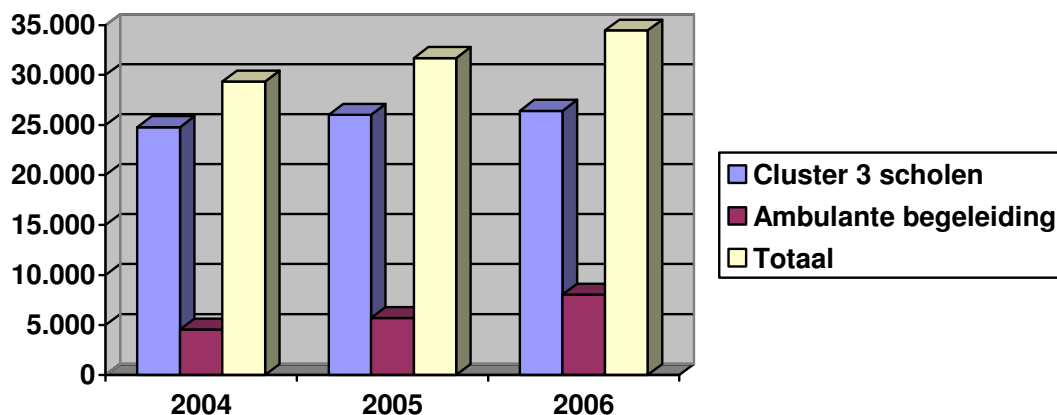
1 oktober 2004: 4.544			
1 oktober 2005: 5.686	Groei 1 okt 04 – 1 okt 05:	1.140 lln	25,1 %
1 oktober 2006: 8.030	Groei 1 okt 05 – 1 okt 06:	2.344 lln	41,2 %

### TOTAAL AANTAL LEERLINGEN CLUSTER 3:

1 oktober 2004: 29.341			
1 oktober 2005: 31.699	Groei 1 okt 04 – 1 okt 05:	2.340 lln	8,1 %
<b>1 oktober 2006: 34.450</b>	<b>Groei 1 okt 05 – 1 okt 06:</b>	<b>2.751 lln</b>	<b>8,6 %</b>

Het aantal leerlingen in cluster 3 blijft groeien, over de periode 2005 – 2006 in absolute zin meer dan in de periode 2004 – 2005.

De groei is dit jaar vooral toe te schrijven aan de groei van het aantal leerlingen in de ambulante begeleiding, de groei van het aantal leerlingen in de cluster 3 scholen is in absolute zin minder groot dan voorheen. Zie onderstaande tabel.



Tabel 1: Ontwikkeling totaal aantal leerlingen cluster 3 2004 – 2006.

**Totaal leerlingen cluster 3 scholen en ambulante begeleiding.**  
(zie ook de tabellen vanaf pag 8)

**ZML scholen:**

**Aantal leerlingen in de (V)SO ZML Scholen:**

1 – 10 – 04:	17.577		
1 – 10 – 05:	18.246	Groei: 670 lln	3,8 %
1 – 10 – 06:	18.600	Groei: 354 lln	1,9 %

**Ambulante Begeleiding:**

1 – 10 – 04:	1.291		
1 – 10 – 05:	1.575	Groei: 285 lln	22 %
1 – 10 – 06:	2.085	Groei: 510 lln	32 %

---

**Totaal aantal lln ZML scholen en AB: Van 19.825 naar 20.685: Groei: 860 lln 4.3 %**

---

**Aantal leerlingen op de (V)SO Mytyl-tyltylscholen;**

1 – 10 – 04:	5.600		
1 – 10 – 05:	6.170	groei: 570 lln	10,1 %
1 – 10 – 06:	6.267	groei: 97 lln	1.6 %

**Ambulante begeleiding:**

1 – 10 – 04:	2.620		
1 – 10 – 05:	3.300	groei: 680 lln	26 %
1 – 10 – 06:	4.724	groei: 1.424 lln	43 %

---

**Totaal aantal lln mytyl – tyltylscholen en AB: Van 9.650 naar 10.991 Groei: 1.341 lln 13,9%**

---

**Aantal leerlingen op de (V)SO LZK scholen**

1 – 10 – 04:	1.118		
1 – 10 – 05:	1.057	Krimp: - 60 lln.	5,4 %
1 – 10 – 06:	1.006	Krimp: - 51 lln	6 %

**Ambulante begeleiding;**

1 – 10 – 04:	207		
1 – 10 – 05:	427	Groei; 220 lln	106 %
1 – 10 – 06:	558	Groei: 131 lln	31 %

---

**Totaal aantal leerlingen LZK scholen en AB: Van 1.484 naar 1.564 Groei: 80 lln 5,4 %**

---

**Aantal leerlingen op de (V)SO Epilepsie scholen:**

1 – 10 – 04;	498		
1 – 10 – 05;	540	Groei; 40 lln	8.4 %
1 – 10 – 06:	547	Groei; 7 lln	1,2 %

**Ambulante begeleiding:**

1 – 10 – 04:	344		
1 – 10 – 05:	482	Groei; 140 lln	40 %
1 – 10 – 06:	663	Groei: 180 lln	37 %

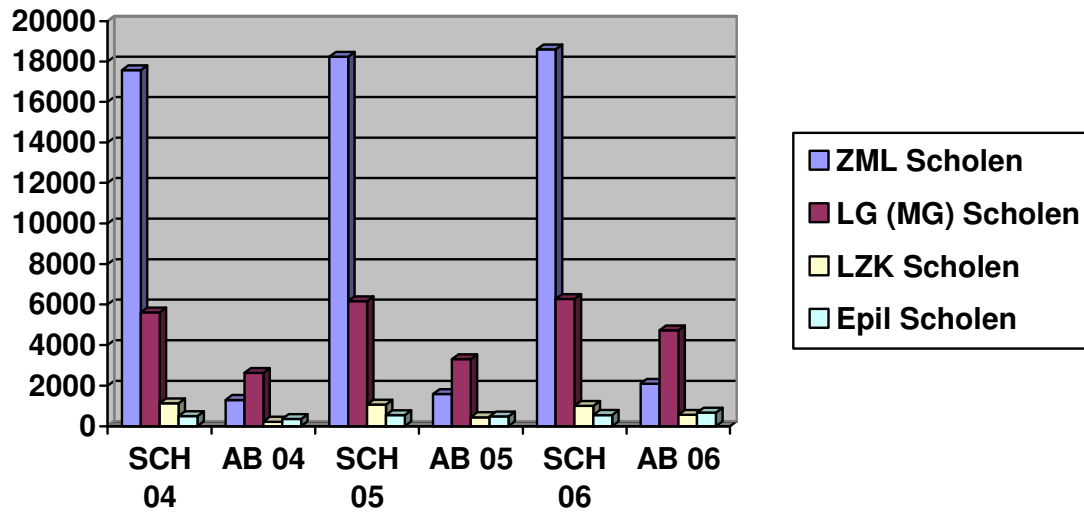
---

**Totaal aantal lln epilepsie scholen en AB: Van 1.022 naar 1.210. Groei: 188 lln 18,4 %**

---

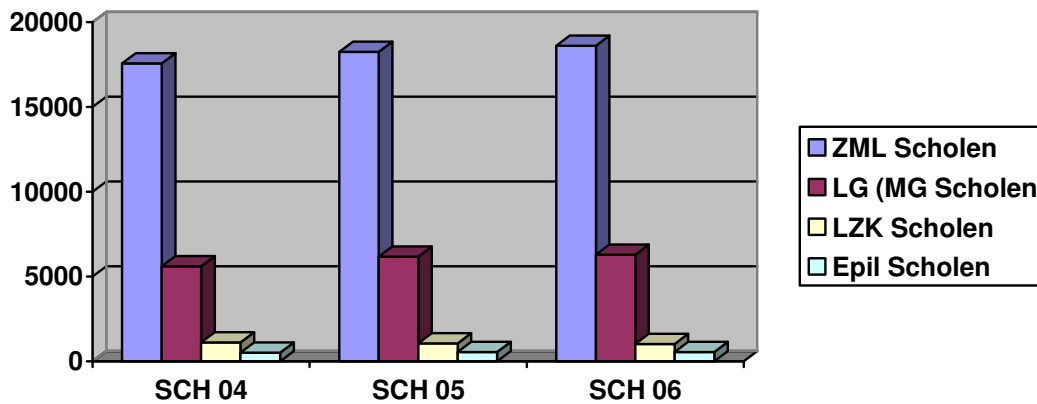
Tabel 2:

Ontwikkeling 2004 – 2006 absolute aantallen leerlingen cluster 3 naar schoolsoort, vergelijking aantallen leerlingen in de (V)SO scholen - reguliere scholen (ambulante begeleiding)



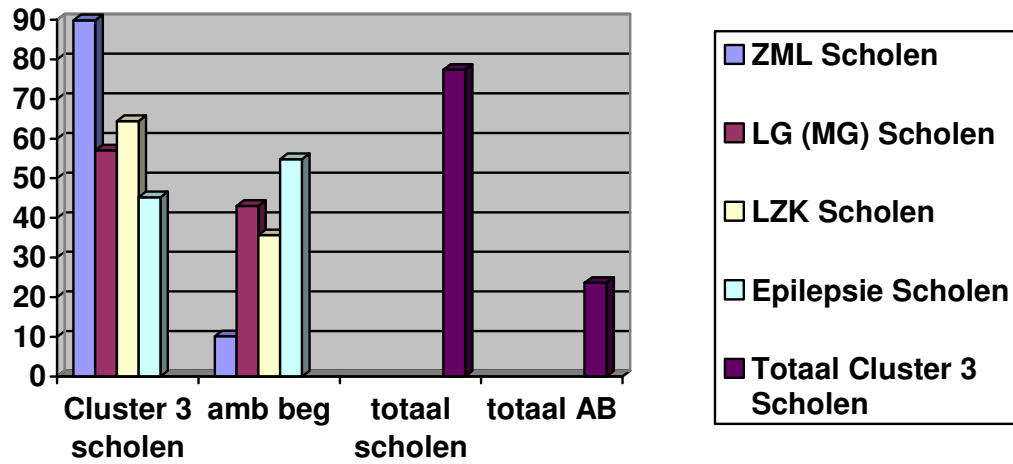
Tabel 3:

Ontwikkeling 2004 – 2006, absolute aantallen leerlingen in de cluster 3 scholen, per schoolsoort.



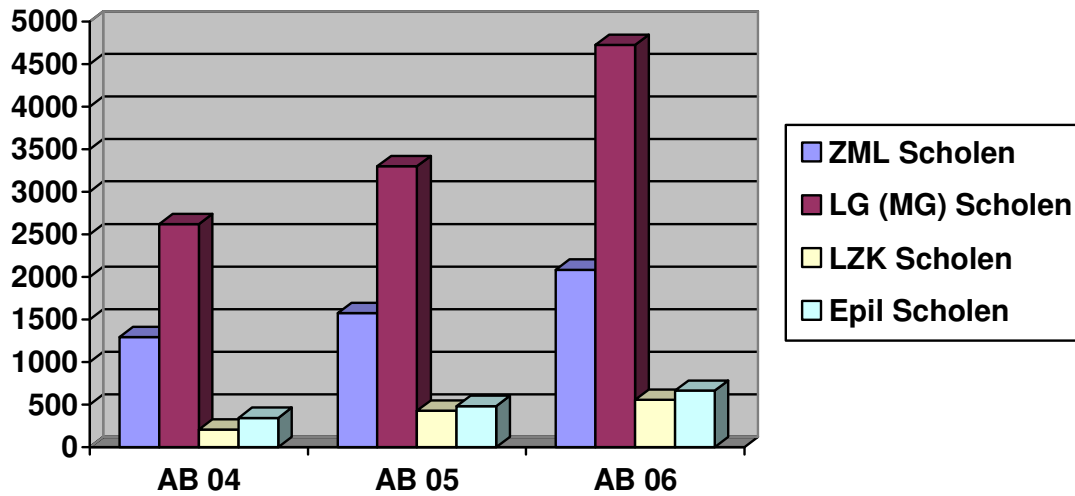
Tabel 4:

Okt 2006: Procentuele verdeling leerlingen in (V)SO scholen – reguliere scholen, per schoolsoort en totaal cluster 3.



Tabel 5

Ontwikkeling 2004 – 2006 totaal aantal cluster 3 leerlingen in het regulier onderwijs



### 3. Totalen ZML scholen (116 scholen)

Aantal leerlingen in ZML scholen.

	MG	SO-ZML	VSO-ZML	Totaal
1 okt 2004	1114	9658	6804	17.577
1 okt 2005	1583	9383	7072	18.246
<b>1 okt 2006</b>	<b>1800</b>	<b>8900</b>	<b>7900</b>	<b>18.600</b>

Het totaal aantal leerlingen op de scholen is toegenomen met 1,9 %.

Het aantal leerlingen op SO afdelingen is met 5,1 % afgenomen, groei heeft plaatsgevonden in het VSO (+11,7 %) en bij de MG leerlingen (+14 %).

Deze trend is al een paar jaar waarneembaar. (Zie tabel 6 .)

De gemiddelde ZML school heeft bijna 16 groepen, waarvan ongeveer 8 SO groepen en 7,5 VSO groepen.

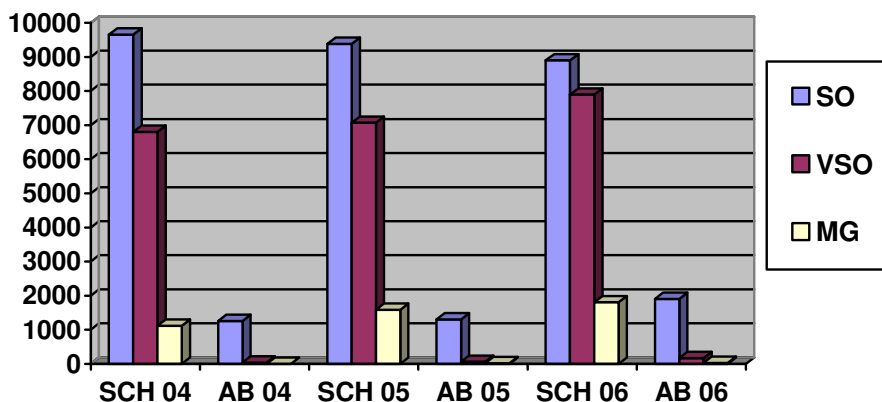
56 van 98 zml scholen geven aan dat zij verbreed leerlingen mogen toelaten. Het gaat dan in alle gevallen om het toelaten van MG leerlingen.

25 zml scholen geven aan gemiddeld 3,5 groepen met MG leerlingen te hebben.

10 zml scholen geven aan hun MG leerlingen in reguliere SO of VSO groepen geplaatst te hebben.

Aantal leerlingen Ambulante Begeleiding door ZML scholen:

	MG-ZML	SO-ZML	VSO-ZML	Totaal
1 okt 2004				1.291
1 okt 2005	15	1500	60	1.575
<b>1 okt 2006</b>	<b>25</b>	<b>1900</b>	<b>160</b>	<b>2.085</b>



Tabel 6; Ontwikkeling 2004 – 2006 verdeling ZML leerlingen zml scholen – AB.

### Instroom zml leerlingen op de scholen.

92 scholen hebben gedetailleerd aangegeven waar hun nieuwe leerlingen vandaan kwamen. (instroom van deze 92 scholen: 1944 leerlingen)

21.7 % kwam uit een dagcentrum (KDC)

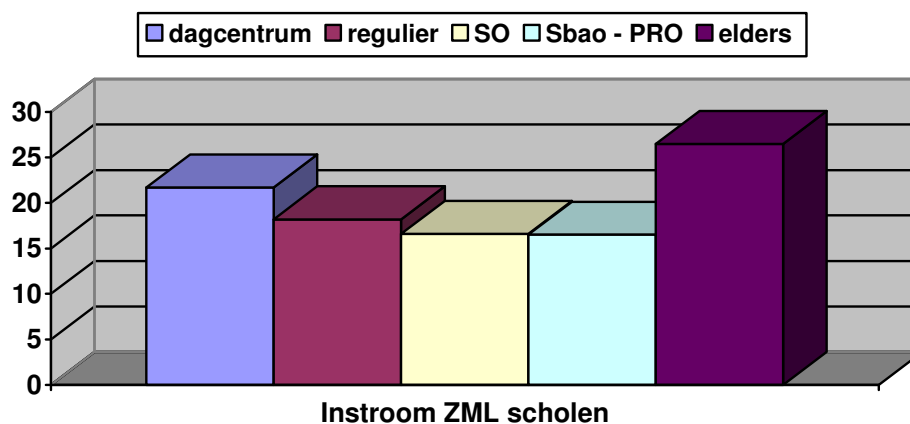
18.2 % kwam uit het regulier onderwijs (na een periode ambulante begeleiding)

16.6 % kwam van een school uit hetzelfde REC

16.5 % kwam uit het sbao / PRO

9.5 % kwam na verhuizing op school

17 % kwam van elders.



Tabel 7 Instroom nieuwe leerlingen ZML Scholen (percentages)

### Uitstroom zml leerlingen uit de scholen.

86 scholen hebben gedetailleerd hun uitstroomgegevens doorgegeven. (totale uitstroom: 1650 leerlingen)

12,3 % vertrok naar sbao / PRO

21.4 % naar VSO

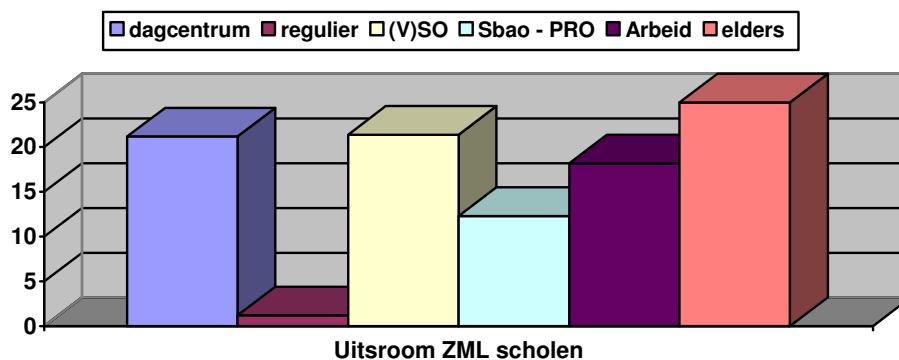
18.2 % vertrok naar arbeid

21.2 % naar een dagcentrum

9.7 % vertrok ivm verhuizing

15.4 % vertrok naar elders.

1.2 % vertrok naar het regulier onderwijs.



Tabel 8 Uitstroom zml leerlingen (percentages)

## Ambulante begeleiding ZML.

Meer "nieuwe" (jonge) ZML leerlingen starten in het regulier onderwijs.

De verblijfsduur van ZML leerlingen in het regulier onderwijs neemt toe (tabel 10). Na verloop van tijd stromen deze leerlingen naar de ZML scholen. ( eind SO of begin VSO.)

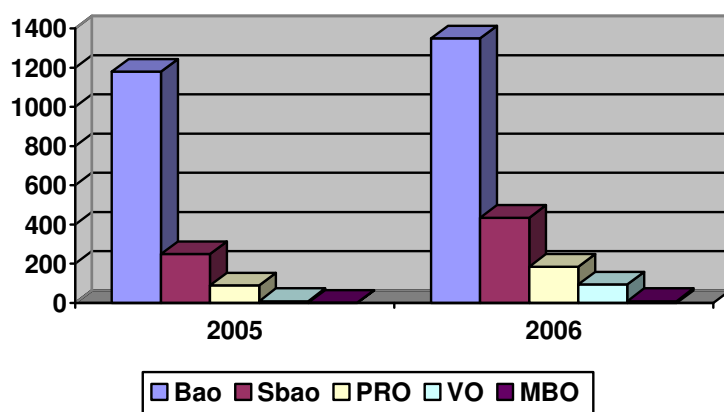
Dit is geen landelijke trend, er zijn enkele regio's waar het totaal aantal leerlingen op zml scholen groeit en het aantal ZML leerlingen in het regulier onderwijs constant blijft of zelfs iets afneemt.

Het aantal ambulante begeleidde leerlingen is het meest toegenomen in het regulier- en speciaal basisonderwijs.

Ook in het Praktijk Onderwijs (PrO) en het VO is een lichte groei waarneembaar

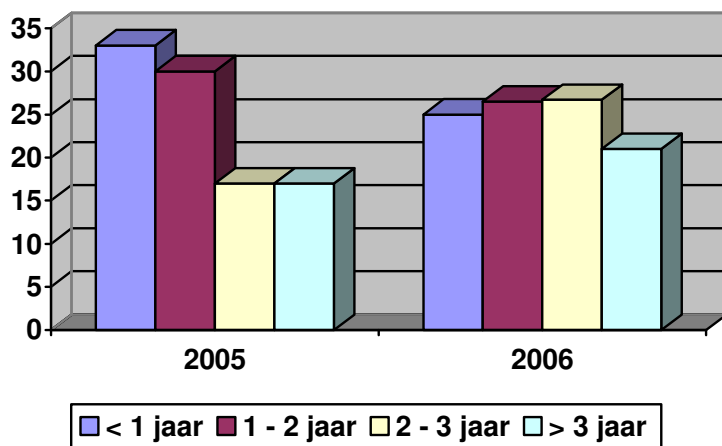
80 zml scholen geven aan in totaal 6 leerlingen ambulant te begeleiden in het MBO.

	2005	2006
BAO:	75 % (1180)	65,5 % (1350)
SBAO:	17 % (250)	21 % (435)
PRO:	5.8 % (90)	8.9 % (185)
VO:	1.5 % (23)	4.5 % (95)
MBO:	0.2 % (3)	0.1 % (2)



Tabel 9: Verdeling absolute aantallen ZML AB leerlingen.

Verblijfsduur ZML leerlingen in het regulier onderwijs. (Zie ook tabel 10).  
 25 % van het aantal leerlingen in AB zit er korter dan 1 jaar. (2005: 33 %)  
 26.5 % van het aantal AB leerlingen is tussen 1 – 2 jaar bekend in AB (2005: 30 %)  
 26.7 % tussen 2 en 3 jaar. (2005: 17 %)  
 21 % van het aantal AB IIn is langer dan 3 jaar bekend in AB. (2005: 17 %)

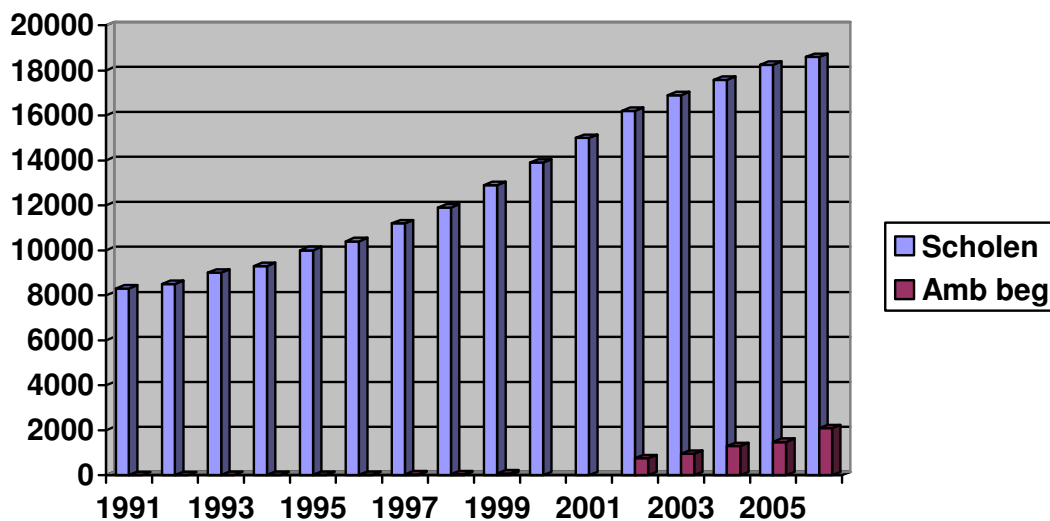


Tabel 10 Verblijfsduur ZML leerlingen in regulier onderwijs. (procentueel)

De gemiddelde verblijfsduur van ZML leerlingen in het regulier onderwijs neemt toe.

### Historie ontwikkeling groei aantal leerlingen op ZML scholen 1991 – 2005.

Teldatum	Aantal leerlingen in scholen	% groei op de scholen	Leerlingen Amb Beg	% groei AB	Totaal aan zml leerlingen	% groei totaal
01 – 10 – 91	8.300		1		8.300	
01 – 10 – 92	8.500	2,4 %	2		8.500	2.4 %
01 – 10 – 93	< 9.000	5,8 %	4		9.000	5.8 %
01 – 10 – 94	9.300	3,3 %	14		9.300	3.3 %
01 – 10 – 95	< 10.000	7,5 %	9		10.000	7.5 %
01 – 10 – 96	10.400	4,0 %	9		10.400	4.0 %
01 – 10 – 97	11.200	7,6 %	30		11.250	8.1 %
01 – 10 – 98	11.900	6,3 %	42		12.000	6.6 %
01 – 10 – 99	12.900	8,4 %	73		13.000	8.3 %
01 – 10 – 00	13.900	7,7 %	?			
01 – 10 – 01	15.000	7,3 %	?			
01 – 10 – 02	16.200	7,7 %	750		16.950	
01 – 10 – 03	16.891	4,2 %	946	26 %	17.850	5.3 %
<b>01 – 10 – 04</b>	<b>17.577</b>	<b>4,2 %</b>	<b>1.291</b>	<b>37 %</b>	<b>18.900</b>	<b>5.8 %</b>
<b>01 – 10 – 05</b>	<b>18.246</b>	<b>3,8 %</b>	<b>1.575</b>	<b>22 %</b>	<b>19.719</b>	<b>4.3 %</b>
<b>01 – 10 - 06</b>	<b>18.600</b>	<b>1,9 %</b>	<b>2.085</b>	<b>32 %</b>	<b>20.685</b>	<b>4.3 %</b>



Tabel 11: Historische ontwikkeling absolute aantallen ZML leerlingen 1991 – 2006.

#### 4. Ontwikkelingen LG – (MG) scholen (32 scholen)

	SO LG	VSO LG	MG/LG	SO-LZK	VSO-LZK	Totaal
1 okt 2004	1237	1357	2930	59	21	5.604
1 okt 2005	"1268"	"1243"	3000	84	118	6.170
<b>1 okt 2006</b>	<b>1409</b>	<b>1218</b>	<b>3300</b>	<b>144</b>	<b>186</b>	<b>6.267</b>

De groei van het aantal leerlingen op de mytylscholen (+100 leerlingen) is vooral te danken is aan de groei van het aantal MG leerlingen (+300) en het aantal LZK leerlingen. (+140 leerlingen )

Het aantal VSO LG leerlingen op de scholen is iets verder afgenomen. Deze tendens was ook vorig jaar waar te nemen. Verschillende scholen geven aan, dat dit het gevolg is van (her)indicatie van leerlingen van LG (VSO) naar MG.

De gemiddelde LG- (MG) school heeft ongeveer 25 groepen met leerlingen.

24 scholen geven aan dat zij verbreed leerlingen mogen toelaten. Het gaat dan in vrijwel alle gevallen om het toelaten van LZK en MG leerlingen.

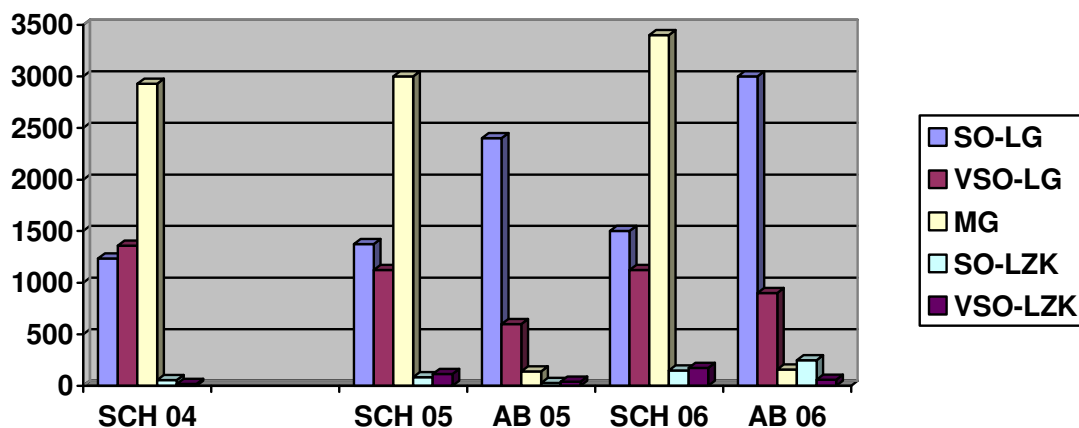
#### Ambulante begeleiding mytyl- tytylscholen.

	SO-LG	VSO LG	MG LG	SO LZK	VSO LZK	Totaal
1 okt 2004						2.620
1 okt 2005	2.400	600	140	"32"	"42"	3.300
<b>1 okt 2006</b>	<b>3.100</b>	<b>950</b>	<b>180</b>	<b>260</b>	<b>60</b>	<b>4.724</b>

Totaal gebaseerd op gegevens van alle scholen, subtotalen gebaseerd op gegevens van 28 scholen.

Verdeling van de indicaties AB leerlingen van de mytyl- tytylscholen.

	1-10-2005:	1-10-2006:
SO – LG:	74 %	68 %
VSO – LG:	18 %	20 %
MG:	4.2 %	3.6 %
SO – LZK:	1. %	5.7 %
VSO – LZK:	1.5 %	1.3 %



Tabel 12: Ontwikkeling 2004 – 2006 verdeling absolute aantallen leerlingen mytyl-tytylscholen– AB.

Okt 2006: 95 % van de MG leerlingen verblijft op de (V)SO scholen.

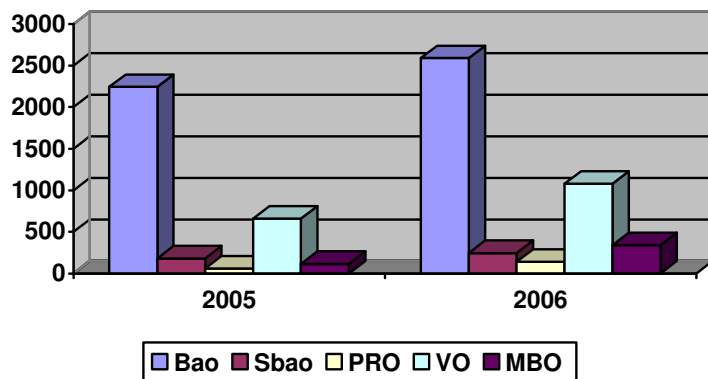
66 % van de SO-LG leerlingen en 44 % van de VSO-LG verblijft in het regulier onderwijs.

(Zie tabel 13 waar zij geplaatst zijn)

Waar zijn de AB leerlingen geplaatst ?

In totaliteit ziet de verdeling van de AB leerlingen er als volgt uit:

	1-10-05	1-10-06
BAO:	68 %	58.8 %
VO:	20 %	24.5 %
SBAO:	5.5 %	5.6 %
PRO:	1.8 %	3.2 %
MBO:	3.5 %	7.7 %



Tabel 13: Verdeling absolute aantallen mytyl-tyltylscholen AB leerlingen

Tabel 13: Absolute groei van het aantal AB leerlingen heeft overal plaatsgevonden, de groei was procentueel het grootst in het MBO (100%) en in het VO (78 %)

Bao: Absolute groei 250 leerlingen, toename van 17 %.

Sbao; Absolute groei: 165 leerlingen.

VO: Toename van 78%.

MBO: 16 mytyl- tyltylscholen geven aan bijna 238 leerlingen in het MBO te begeleiden, terwijl zij een jaar eerder 120 leerlingen begeleidden, een groei van 100 %

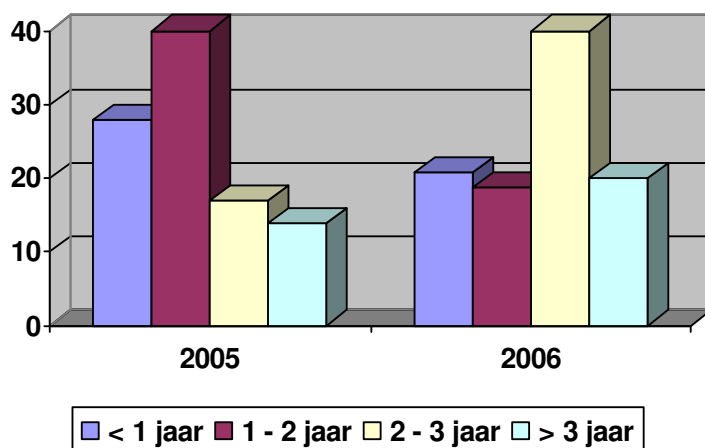
Verblijfsduur AB begeleidde leerlingen LG/MG scholen.

20.7 % van de AB lln is korter dan 1 jaar in AB (2005: 28 %)

18.8 % van de AB lln is tussen 1 – 2 jaar bekend (2005: 40 %)

40 % van de AB lln is tussen 2- 3 jaar bekend (2005: 17 %)

20 % van de AB lln is meer dan 3 jaar bekend ( 2005: 14 %)



Tabel 14. Verblijfsduur AB leerlingen mytyl-tyltylscholen in regulier onderwijs. (procentueel)

De gemiddelde verblijfsduur van LG en LG/MG leerlingen in het regulier onderwijs neemt toe.

### Instroom leerlingen in mytyl- tytylscholen.

28 scholen hebben gedetailleerd hun instroomgegevens doorgegeven.

Zij schreven ruim 850 leerlingen in.

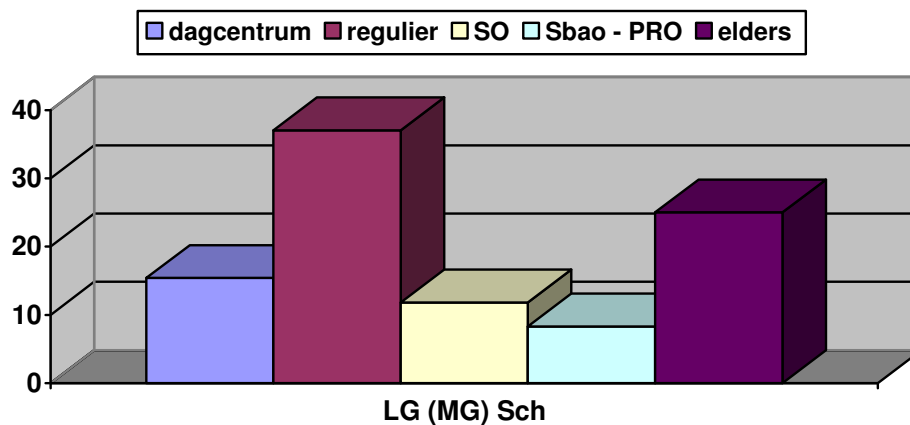
37.0 % kwam uit het regulier onderwijs

11.8 % kwam uit een andere school binnen het REC.

15.4 % kwam uit een dagcentrum

8.3 % kwam uit het sbao / PRO

25 % kwam van elders (waaronder thuis)



Tabel 15 Instroom leerlingen LG (MG) scholen percentages.

### Uitstroom mytyl- tytylscholen.

28 scholen hebben gedetailleerd hun uitstroomgegevens doorgegeven.

Zij hebben in totaal 800 leerlingen uitgeschreven.

29.2 % vertrok naar het regulier onderwijs.

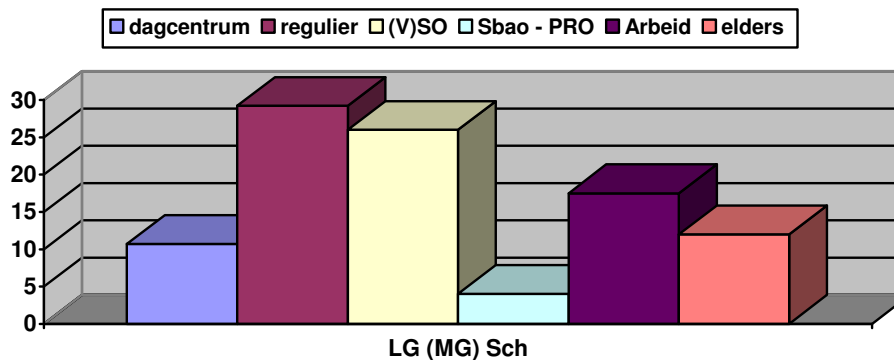
26.0 % vertrok naar VSO

17.5 % vertrok naar Arbeid

10.7 % vertrok naar een dagcentrum

4 % vertrok naar sbao/ pro

De overige 12 % onbekend.



Tabel 16. uitstroom LG (MG) scholen (percentages)

## 5. Ontwikkelingen LZK scholen. (11 scholen).

	SO LG	SO LZK	VSO LZK	Totaal
1 okt 2004	6	1.031	81	1.118
1 okt 2005	8	956	93	1.057
<b>1 okt 2006</b>	<b>13</b>	<b>897</b>	<b>96</b>	<b>1.006</b>

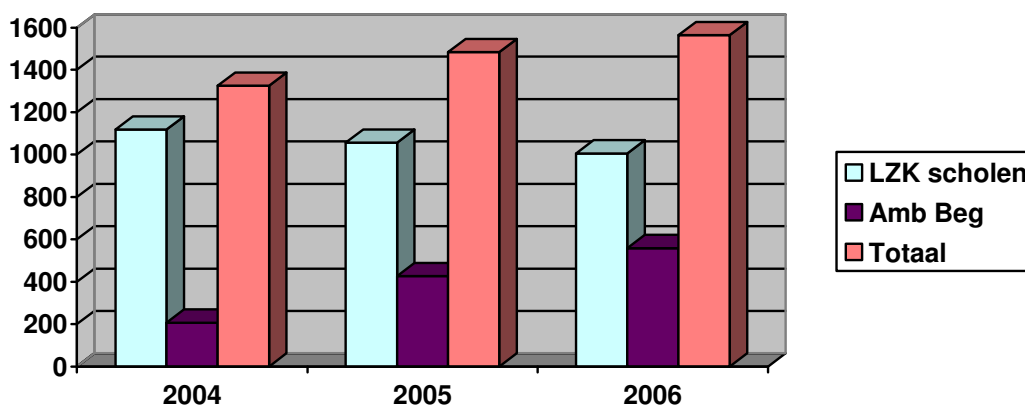
Totaal gebaseerd op gegevens van alle scholen, subtotalen gebaseerd op gegevens van 8 scholen.

8 van de 11 LZK scholen geven aan hun leerlingen geplaatst te hebben in gemiddeld 8,25 groepen.

Ambulante begeleiding LZK scholen:

	SO LZK	VSO LZK	Totaal
1 okt 2004			207
1 okt 2005	258	66	427
1 okt 2006			558

Op alle LZK scholen zijn minder leerlingen geteld. Het totaal aantal LZK leerlingen is toegenomen, doordat meer LZK leerlingen in het regulier onderwijs ambulant begeleid worden.



Tabel 17 Ontwikkeling 2004 – 2006 verdeling absolute aantallen leerlingen LZK scholen – AB

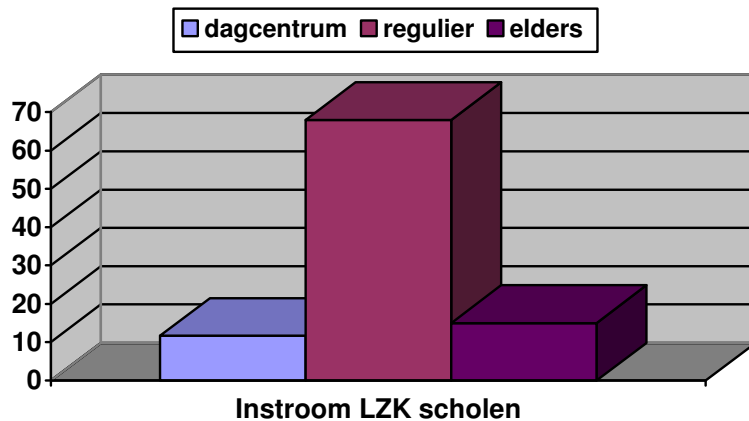
### Instroom LZK scholen.

6 LZK scholen hebben gedetailleerd hun instroomgegevens doorgegeven.

68.0 % kwam uit het regulier onderwijs

11.7 % kwam uit een dagcentrum

15 % kwam van elders , bv thuis.



Tabel 18. Instroom nieuwe leerlingen LZK scholen (percentages)

### Uitstroomgegevens.

6 LZK scholen hebben gedetailleerd hun uitstroomgegevens doorgegeven.

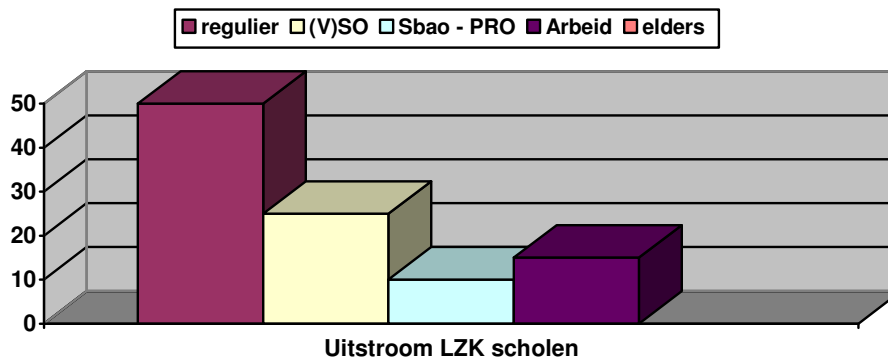
Deze scholen hebben samen 175 leerlingen uitgeschreven.

50 % vertrok naar het regulier onderwijs.

25 % vertrok naar VSO

10 % vertrok naar sbao / PRO

15.5 % vertrok naar elders.



Tabel 19. Uitstroom LZK scholen (percentages)

## 6. Ontwikkelingen epilepsiescholen:

Totaal aantal leerlingen op de beide epilepsie scholen.

	MG	SO ZML	VSO ZML	SO LZK	VSO LZK	Totaal
1 okt 2004	0	12	1	220	265	498
1 okt 2005	25	20	15	214	256	540
<b>1 okt 2006</b>	<b>63</b>	<b>29</b>	<b>33</b>	<b>191</b>	<b>256</b>	<b>547</b>

Totaal aantal leerlingen in ambulante begeleiding van epilepsiescholen

	Totaal
1 okt 2004	344
1 okt 2005	482
<b>1 okt 2006</b>	<b>663</b>

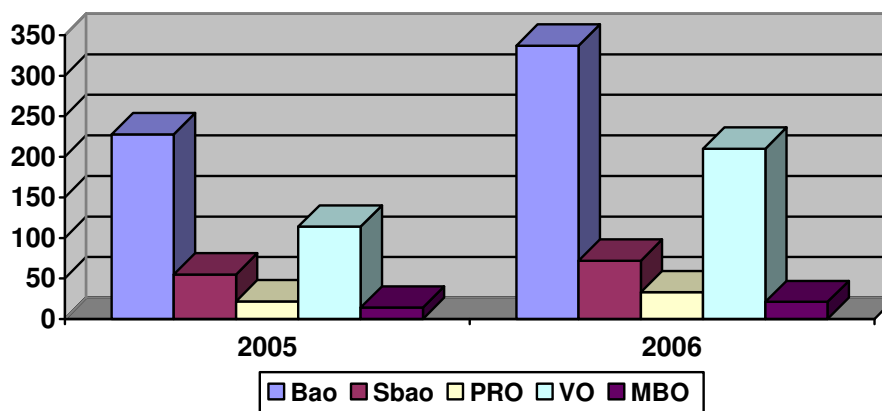
Op de beide epilepsiescholen is het aantal LZK leerlingen afgenomen. Zij hebben echter iets meer ZML en MG leerlingen ingeschreven, waardoor zij per saldo een gelijk aantal leerlingen hebben behouden.

### Ambulante begeleiding:

De beide epilepsiescholen vervullen een landelijke functie voor wat betreft de ambulante begeleiding. In totaal is het aantal AB leerlingen toegenomen met 37,5 % ( 390 met indicatie SO LZK en 270 met indicatie VSO – LZK)

Deze leerlingen waren als volgt verdeeld:

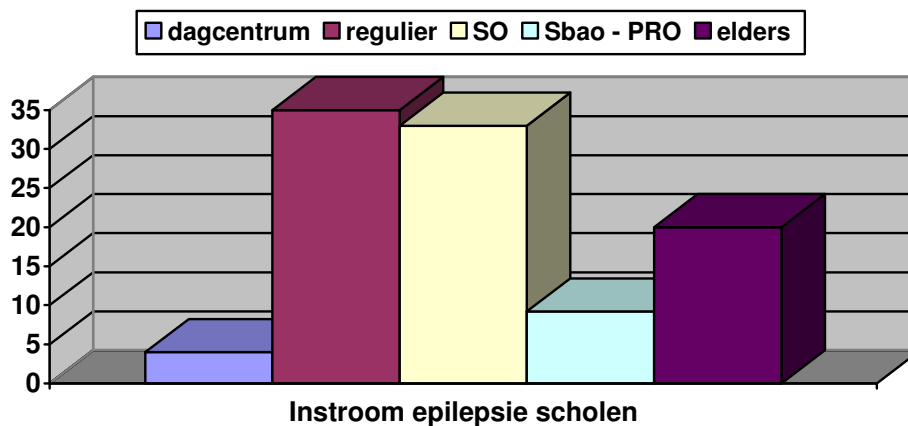
	1 okt 2005:		1 okt 2006		Groei:	
BAO:	288	59,7 %	337	50,0%	49	17 %
VO:	114	23.6 %	210	31.2 %	96	84 %
SBAO:	55	11,4 %	72	10.7 %	17	31 %
PRO:	22	4.5 %	33	4.9 %	11	50 %
MBO:	14	2,9 %	21	3.1 %	7	50 %



Tabel 20: groei absolute aantallen AB leerlingen epilepsie scholen.

### Instream epilepsie scholen.

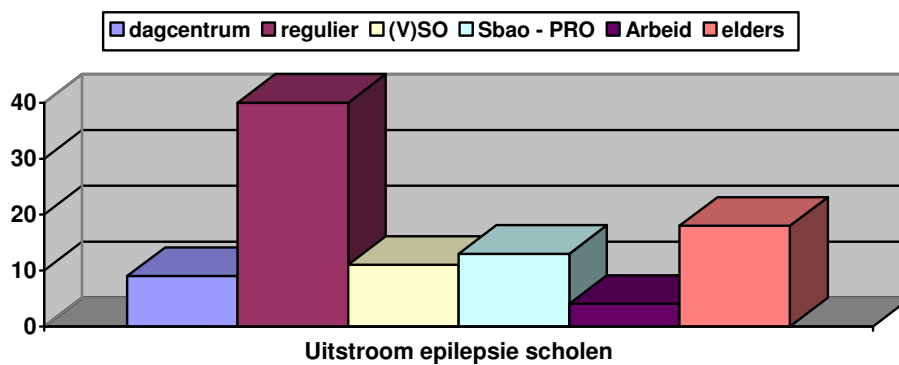
Van de ingeschreven leerlingen  
35 % kwam uit het regulier onderwijs  
33 % kwam van een andere school binnen het REC  
9.2 % kwam uit het sbao / PRO  
4 % kwam uit een dagcentrum  
20 % kwam van elders. (bv thuis)



Tabel 21 Instream nieuwe leerlingen Epilepsie scholen (percentages)

### Uitstroom epilepsiescholen.

De beide epilepsiescholen schreven ruim 100 leerlingen uit.  
9 % vertrok naar dagcentrum  
40 % vertrok naar het regulier onderwijs  
11 % vertrok naar (V)SO  
13 % vertrok naar sbao / PRO  
4 % vertrok naar arbeid  
18 % vertrok naar elders.



Tabel 22. Uitstroom epilepsiescholen (procentueel)

## 7. Diversen Cluster 3.

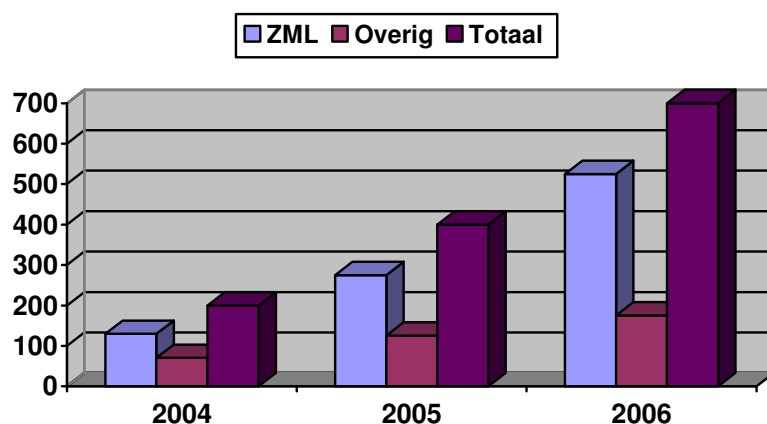
### Aantal leerlingen dat gebruik maakt van de regeling “inzet AWBZ middelen in het onderwijs”.

Sinds 1 augustus 2004 is het mogelijk gebruik te maken van deze regeling.

36 van 90 ZML scholen (40 %) geven aan van de regeling gebruik te maken.  
Op alle ZML scholen die van de regeling gebruik maken is dat aantal leerlingen toegenomen.  
Het betreft dan vooral leerlingen met een MG indicatie.

15 mytyl- tytylscholen en 1 LZK school geven aan van de regeling gebruik te maken.  
De toename van het aantal leerlingen is hier minder groot te noemen.

aantal leerlingen				
	Totaal	ZML scholen	Overige cl 3 scholen	Groei
1 okt 04	200	130	70	
1 okt 05	400	275	125	100 %
1 okt 06	700	525	175	75 %



Tabel 23. Ontwikkeling 2004 – 2006

### Wachlijsten.

Vraag:

Hoeveel geïndiceerde leerlingen, die wel aangemeld zijn, konden op 1 oktober 2006 nog niet geplaatst worden op uw school ?

92 ZML scholen hebben deze vraag beantwoord: op 12 scholen konden in totaal 30 leerlingen nog niet geplaatst worden.

39 LG MG LZK scholen reageerden op deze vraag, op 2 scholen konden in totaal 3 leerlingen nog niet geplaatst worden.

### Leerling Volg Systeem.

80 ZML scholen hebben deze vragen beantwoord.

73 scholen geven aan een LVS te hanteren. (91%)

- 19 scholen: Datacare LVS 2000
- 16 scholen: eigen ontwikkeld LVS, een enkele school daarvan in samenhang met OVM of TOS
- 15 scholen: OVM Ontwikkel Volg Model van Dick Memelink
- 7 scholen: Infosys.
- 5 scholen: TOS (1 school in combinatie met KWIK)
- 1 school: Eindhovens model LVS
- 1 school: Eduscope

40 LG MG LZK scholen hebben deze vragen beantwoord,

38 scholen gaven aan een LVS te hanteren. (95%)

- 16 scholen: DataCare LVS 2000.
- 6 scholen; CITO, soms in combinatie met andere (of eigen) systemen.
- 5 scholen: MLS (Mariendael)
- 4 scholen; OVM, soms in combinatie met andere systemen.
- 3 scholen; ESIS - B
- 1 school: Combinatie TOS KOS Vlaskamp
- 1 school; LVS CED.
- 1 school: eigen systeem, gekoppeld aan handelingsplan en eigen leerlijnen. .

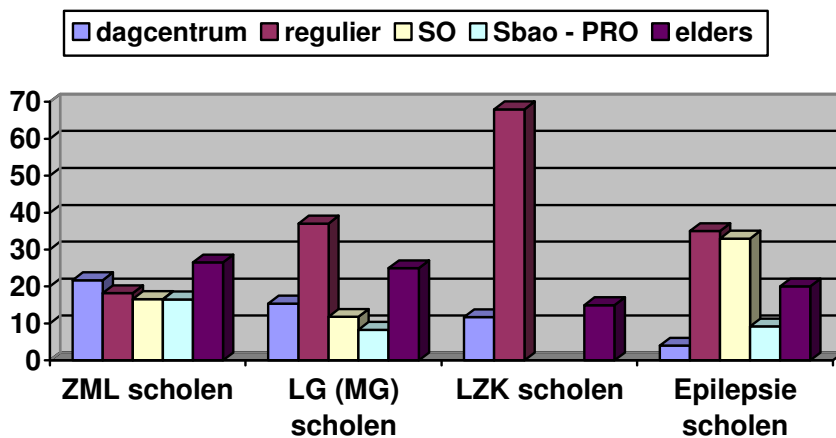
### Kwaliteitsbeleid.

	ZML scholen	LG MG LZK scholen
Totaal aantal reacties	77	37
KC 3	12 (16%)	14 (38%)
WMK EC	44 (54%)	12 (32%)
INK	23 (30%)	18 (19%)
BCS	0	1

60% van de ZML scholen en 50 % van de LG MG LZK scholen geeft aan dat kwaliteitsbeleid in samenwerking met andere scholen of in REC verband wordt vormgegeven.

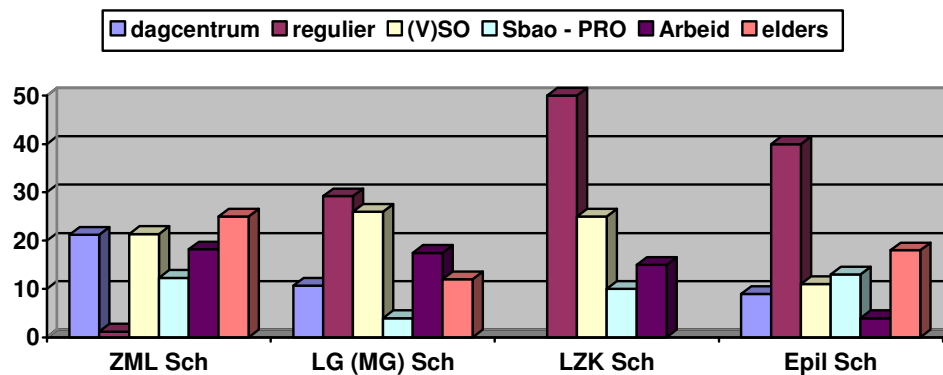
## 8. Samenvattingen instroom en uitstroom Cluster 3.

Instroom nieuwe leerlingen op de cluster 3 scholen:



Tabel 24: Instroom nieuwe leerlingen in procenten.

Uitstroom (in procenten) leerlingen vanuit de cluster 3 scholen:



Tabel 25: uitstroom cluster 3 leerlingen in procenten.